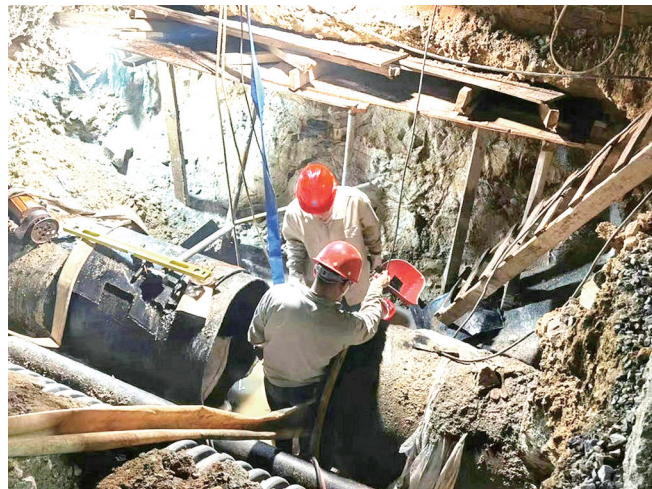


民生关注

▶新投用的尤溪城东水厂每日最大供水量达8万吨。
▼施工人员进行DN800大口径流量计安装作业。



民生观

4月22日,三明日报《民生观察》栏目刊发新闻《让出行无碍有爱》,报道了我市相关部门,组织开展对城区主次干道的无障碍设施进行排查整改,通过施工降坡,消除路面高差;修复完善,盲道通行顺畅。从发现问题到制订方案,再到施工整改,一道道沟坎变为坦途。把无障碍环境建设落到实处,这不仅是对老年人及残障人士出行权益的保障,更是社会文明进步和人文关怀的集中体现,无不体现着这座城市的温度。

让无障碍环境建设落到实处

● 杨凡

去年9月1日,《无障碍环境建设法》正式施行。作为我国无障碍环境建设的专门性法律,这部法律为保障残疾人和老年人平等、充分、便捷地参与和融入社会生活,促进社会全体人员共享经济社会发展成果,提供了坚实法治保障。

天下之事,不难于立法,而难于法之必行。无障碍环境建设是串点连线成片的系统工程,一个几厘米高的门槛、一处路面破损都可能制约行动障碍人士的出行,其他无障碍设施也都难以发挥作用。同一个改造点可能分属不同管理单位,涉及设计、建设、营养各环节。这需要牵头单位积极统筹协调各方责任,打通最后一步的阻碍,把大家拧成一股绳,共同为无障碍建设出力。

落实无障碍环境建设的具体措施,无论是新建还是改扩建的基础设施,都应该严格遵循无障碍标准规范,确保无障碍设施与主体工程同步性,避免了事后补救的尴尬和不便。而设施精细度是判断无障碍环境建设是否达标的关键,也是一座城市精细化管理能力和人文关怀的体现。提升精细度,要多运用量身定制思维,下足绣花功夫,才能打造出设施齐备、功能完善、体验舒适的无障碍环境,让行动障碍人士和老年人更好融入社会生活,共享经济社会发展成果。

无障碍设施应该怎么建、建得好不好,使用者最有发言权。因此,在无障碍环境设施建设中,不仅在前期设计时应广泛征求残障人士的意见,还要在竣工阶段请他们体验测评,并根据其愿意整改后再投入使用。引导残疾人等群体共同参与、体验,促进无障碍环境设施建设,把问题看细看准,才能真正了解和满足特殊人群的特殊需求,为其提供舒适的无障碍环境。同时,对现有设施进行必要的改造,完善标志标识,优化通行路线,都是为了无障碍设施更加实用、易用。

无障碍环境建设,既是民生工程,也是民心工程。只有线上线下兼顾、硬件、软件兼施,才能为残疾人和老年人等特殊群体打造一个全方位、立体化的无障碍环境,让残障人士和老年人出行更通畅,从而更好地融入和参与社会生活。

民生直通车

多元化帮扶 为特殊群体纾难解困

● 叶瑾 洪昱明

“最近身体好多了,房租问题也解决了,谢谢你们!”4月30日,在沙县区司法局凤岗司法所工作人员再次入户回访中,安帮对象黄某感激地说。今年年初,黄某因经济困难,无力支付公租房租金,被诉至法院。经多次诉前调解,均未能达成一致意见。房租越欠越多,自己又无力支付,黄某在一次诉前调解中突发心脏病晕倒在地,所幸送医及时,脱离了危险。

为了帮助黄某早日走出困境,凤岗司法所第一时间与黄某原户籍所在地社区沟通联系,实地走访了黄某母亲,在侧面了解其情况后,又联合派出所、社区带着慰问品以聊家常的回访方式探访了黄某本人。黄某也敞开心扉聊起了自己的事:“早年因不懂事而触犯法律,与前妻、儿子关系僵化,目前在沙县某厂当烧锅炉工。”对于拖欠房租一事,黄某表示,因收入微薄加上需要常年服药,日常开销较大,无力承担公租房租金,能否按照廉租房的标准来支付租金。

带着黄某的诉求,凤岗司法所立即向区司法局汇报,区司法局向工信部门核实黄某在该厂的就业情况。经了解,黄某已在工厂工作7年多,与工友关系相处甚好。同时,区司法局又及时协调住建部门,将黄某的困难告知。经协调,住建部门提出将进一步核实黄某实际情况,并提出降低房租标准,适当减少或免除目前拖欠租金的解决方案。司法所工作人员及时向黄某传达住建部门对于拖欠房租的解决方案,并提醒黄某按时服药、注意身体。

4月24日,司法所工作人员回访黄某,得知申请廉租房事宜正在进行中。黄某继续在厂里工作,满15年后就可以给自己的晚年生活增添一份保障。

一城活水润民生

● 尤溪记者站 罗超曼 通讯员 黄家喜 纪彩阳 文/图

一滴自来水,一边系着城市建设的民生福祉,另一边系着广大人民群众的身体健康。2019年,尤溪县规划总投资约16.57亿元的城乡供水一体化项目建设,打造“1库1区1轴13片”山区型城乡供水一体化格局,全面优化全域水资源配置体系,提升供水保障水平。

如今,随着城东水厂一期二期工程、城西水厂扩容改造等项目相继建成,一条条供水大动脉使一城源头活水涌向千家万户。



尤溪县水务公司工作人员定期到乡镇水厂检测水质。

优化供水布局 让汨汨清泉惠万家

位于尤溪县三奎新城的城东水厂,是城区及梅仙镇居民生活用水的供水枢纽。在这里,每天都有8万吨自来水经过科学严苛的净化、沉淀、过滤等层层处理后,送往千家万户。

在城东水厂建成之前,负责城区居民用水的大埔山水厂日供水仅2.8万吨。随着城市构架大幅拓展,工业生产用水和居民生活用水供需矛盾日益突显,加之老城区地下的供水管网老化严重,漏失率高,在节假日等用水高峰期,城区居民的用水体验并不理想。

以推进城乡供水一体化项目为契机,县水利局对城区供水布局进行全面优化,开展城东水厂工程、城西水厂扩容改造、城区供水设施改造3个城区供水工程,进一步满足城市发展对水量、水质和区域供水需求。

项目的推进并不容易,其中老城区供水管网改造便是摆在项目组面前的一道“超纲难题”。老城区地下管线错综复杂,且不少管道处于城区的交通主干道上,为确保项目建设安全稳定,项目组前后用了4个多月时

间,和各管线责任部门到现场勘察定位;并充分考虑沿路的学校、医院及各个社会单位的需求,采用错峰、分段施工的方式将原本180天的工期压缩至120天圆满交付,城区群众的用水需求得到极大改善。

“我们这里地势高、水压小,原先逢年过节家里都要提前蓄水,现在不管什么时候都能安心用水。”提起老城区供水管网工程,家住城关镇后山片区的周阿姨赞不绝口。

此外,以城东水厂为源头活水,梅仙镇供水管道工程也正有序推进。“目前我们每天为梅仙水厂补水2000吨,进一步提升梅仙镇的供水保障。”尤溪县水务公司工程管理部副经理黄辉平说,“年底基本能实现梅仙镇1个社区、12个村供水全覆盖,让大家喝上放心水。”

一城活水,滋润民生。眼下,全县已建成规模化水厂4座,33座村级供水站,输配水管道424公里,受益人口25万余人。今年,尤溪县将重点推进新阳镇、洋中镇、后楼村、西滨镇、中仙镇5个规模化供水工程建设,逐步实现以中心城区大管网连通、各乡镇镇区向周边村庄延伸供水、村庄集中区域统一供水及边远村庄独立供水的城乡供水一体化目标。

推动供水工程 让农村群众用好水

地处闽中的尤溪县,有着“八山一水一分田”的自然概貌,山高岭多,村落分散,不少高山片区的偏远村落由于交通不便、人员密集度低,村民只能依靠山涧水或自行寻找水源地接管引水,不仅用水需求得不到保障,水质安全问题也不容忽视。

如何打通村民饮水安全“最后一公里”?尤溪县水利局在规划城乡供水一体化项目建设初期,便通过详细的考察摸排,将全县划分为13个供水片区建设乡镇集中连片供水工程和单村供水工程,对135个村(居)委会实施规模化供水、132个边远独立山村的集中式和分散式供水工程进行提升改造。

西滨镇双洋村是全县首个实现独立供水的村庄。在2021年6月前,村里的饮用水都是经过简单过滤的山涧水;更有村民自行寻找小水源,用简易管道引到家

里自用。“当时大家对饮水安全没有那么深的概念。但每逢雨季,源水便会浑浊不堪,逢年过节更是因水压不足造成村民用水不便。”双洋村党支部书记蔡宣禄说,“村里这些年来一直积极谋划改善村民们的用水状况,全县城乡供水一体化项目的实施推进为我们打开了切口。”

依托城乡供水一体化项目,2021年3月,双洋村示范供水工程开工建设,并于6月份投用后实现专业化管理。全新的供水站可日供水200吨,受益人口达1350人,村民们的饮水安全得到保障。

在溪尾乡,总投资8845.84万元的乡镇规模化供水工程溪尾水厂也已投入试运行。待水厂完全投用后,可以保障溪尾乡7个村片区及尤溪县精细化工园区溪尾片区的用水需求,覆盖受益人口1.3万人。

在推进项目建设的同时,尤溪县水利局通过建立完善县、乡(镇)、村三级运行管护组织架构,运维保障制度,加强农村饮水工程维修养护和饮水安全运营管理水平,实现农村群众从有水喝到供水足,从看着干净到喝着放心的彻底转变。

这事帮您问了

●三元区读者问:三元区新生儿医保最早何时可以办理?在哪里办?要带哪些材料?

三明市医疗保障局回复:1.当年度出生的新生儿持户口本、出生证、有效期居住证(外地户口需提供)至参保地医保经办机构或本市辖区内公立医疗机构医保服务站办理参保登记(网办方式:闽政通APP-医保服务-居民参保登记)。新生儿出生90天内参保的从出生之日起享受医疗保险待遇,90天之后办理参保手续的从缴费次日起享受医疗保险待遇。参保成功后通过“福建税务”微信公众号为您的孩子缴纳2024年城乡居民基本医疗保险(缴费如遇问题请拨打12366咨询税务部门)。

2.三明市本级城镇户口的新生儿请携户口本、出生证到兴业银行申请办理社会保障卡。兴业银行社保卡办理网点(含丢失或损坏补办):东新路梅园国际对面兴业银行(首次制卡)、夏商百货对面兴业银行、城关红星照相馆对面兴业银行。办理所需的相关材料请向办理网点咨询。3.三明市本级农村户口的新生儿请携户口本、出生证到农商银行申请办理社

会保障卡。市区农商银行网点均可办理,所需相关材料请向办理网点咨询。如您还有疑问可来电咨询三明市医保中心,电话:0598-8251043,0598-8251141,0598-8251298,服务时间:工作日上午9:00-12:00,下午13:30-17:30(国家法定节假日)。

●三元区读者问:家里的露台房顶可以申请安装光伏发电吗?去哪里申请需要什么材料?发的电自己用可以吗?

三元区政府徐碧街道办事处回复:建议您登录三元区人民政府门户网站http://www.smsy.gov.cn/,并联服务表下载流程:打开三元区人民政府门户网站(网址http://www.smsy.gov.cn/)-下拉中部-点开地方部门平台链接-点击发改局-点击法定主动公开内容-查找三元区屋顶分布式光伏项目办事指南及流程-下载相应表格。所需材料:1.申请人(自然人)的身份证及复印件、户口本,或申请人(非自然人)身份证明材料;2.不动产权证明;3.安全生产承诺书;4.房屋的建筑结构安全鉴定报告;5.项目开发方案和图纸;6.户用光伏并联服务表。具体

其他详情可查看门户网站,若有疑问,也可来电咨询:0598-8083093。

●沙县区读者问:沙县区商户水费收费标准是多少?垃圾处理费按什么标准收取?

沙县区城市管理局:根据《沙县人民政府关于开征城市生活垃圾处理费的通告》要求,沙县区从2008年1月1日起开征城市生活垃圾处理费。征收标准:(一)城区范围内所有住户生活垃圾处理费,按每月每户9元计征。(二)驻沙部队、机关、企事业单位等按在册人员,每月每人3元计征。(三)营业场所的生活垃圾处理费按营业场所面积计征:1.饮食业:30平方米以下的按每月30元计征,30平方米以上的超过部分按0.5元/平方米·月计征;2.服务业:按每月1元/平方米计征,其中澡堂、桑拿、美容、美发等服务场所300平方米以下按每月1元/平方米计征,300平方米以上部分按每月0.3元/平方米计征;3.旅店业:按每张床位每月5元计征,征收额按70%的开房率计算(在册人员按本《规定》第三条第二款执行);4.娱乐场所、废品收购,按每月1元/平方米计征;5.商业网点、集贸市场:按每月0.5元/平方米计征;6.超市、家具店:500平方米以内(含500平方米)按每月0.5元/平方米计征,500平方米以上超出部分按每月0.10元/平方米计征;7.早市、夜市摊点及其他固定摊点按每日每个摊点3元收取,大排档按每月120元计征;8.饭店、宾馆、招待所、旅行社的餐厅、食堂、舞厅等对外营业性场所按本《规定》第三条第(三)项第1、4目规定标准计征。(四)交通运输车辆的生活垃圾处理费按车型类别计征(车辆主管部门有明文规定不能征收的除外)。(五)县城区规划范围内的建筑安装工程生活垃圾处理费按建筑面积1元/平方米一次性征收。

福建水投集团沙县水务有限公司回复:沙县区商户的用水费用为3.1元/吨,其中:水费单价为1.9元/吨、污水费单价为1.2元/吨。您咨询的垃圾费问题我司仅代为征收,具体的收费标准及核定方式您可以向管理责任单位城市管理局垃圾处理中心咨询,联系电话:0598-5832930。如遇用水问题,您可致电我司24小时供水服务热线0598-5823150。